

H4031



GoSmart Home bezvadu ar akumulatoru darbināms video durvju zvans IP-09C ar Wi-Fi



Saturs

Drošības norādījumi un brīdinājumi.....	2
Iepakojuma saturs.....	3
Tehniskās specifikācijas	4
Ierīces apraksts	5
Uzstādīšana un montāža	6
Ikonas un indikatori.....	9
Vadīklas un funkcijas.....	11
Bieži uzdotie jautājumi par problēmu novēršanu	12

Drošības norādījumi un brīdinājumi



Pirms ierīces lietošanas izlasiet lietošanas instrukciju.



Ievērojiet šajā rokasgrāmatā sniegtos drošības norādījumus.



Neizmetiet elektroierīces kā nešķirotus sadzīves atkritumus, izmantojiet šķirotu atkritumu savākšanas punktus. Sazinieties ar vietējo pašvaldību, lai iegūtu jaunāko informāciju par savākšanas punktiem. Ja **EMOS** elektroierīces tiek apglabātas atkritumu poligonos, bīstamās vielas var nokļūt gruntsūdeņos un nonākt barības ķēdē un kaitēt jūsu veselībai.

EMOS spol. s r.o. paziņo, ka produkts H4031 atbilst pamatprasībām un citiem attiecīgajiem direktīvu noteikumiem. Ierīci var brīvi lietot ES.

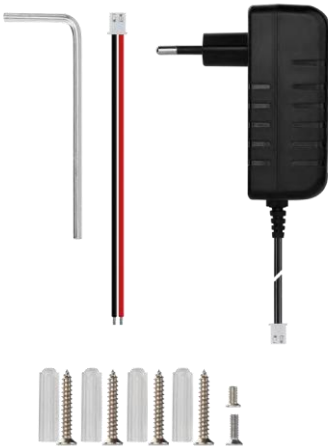
Atbilstības deklarācija ir atrodama tīmekļa vietnē <http://www.emos.eu/download>.

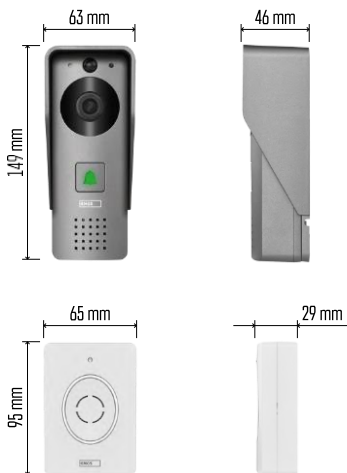
Iekārtu var ekspluatēt, pamatojoties uz vispārējo atļauju Nr. VO-R/10/07.2021-8 ar grozījumiem.



Iepakojuma saturs

Wi-Fi durvju zvans
Korpusa pārsegs (lietus
aizsargs) Bezvadu durvju zvans
Savienojuma kabelis
Uzstādīšanas materiāls -
skrūves Rokasgrāmata





Tehniskās specifikācijas

Āra ierīce:

Energoapgāde: 12 V

līdzstrāvas spriegums

Izšķirtspēja: 1 920 × 1 080

Objektīvs: 2,69 mm JX-F37

Objektīva leņķis: 110°

PIR attālums: līdz 4 m

Uzglabāšana: SD karte (maks. 64 gb),

mākoņglabāšana Aizsardzības pakāpe: IP44

Maksimālais lietotāju skaits: 10

APP: EMOS GoSmart Android un iOS Savienojamība:

2,4 GHz Wi-Fi IEEE 802.11b/g/n Frekvenču josla:

2,400-2,4835 GHz

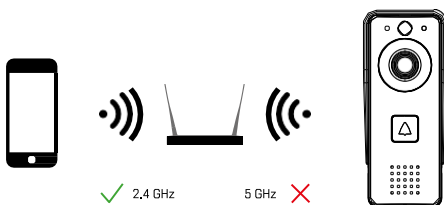
Bezvadu durvju zvans:

Barošana: 3 × AA (LR6) 4,5 V līdzstrāvas strāva

Frekvence: 433,92 MHz ±250 kHz Attālums:

aptuveni 80 m (atklātā telpā)

Paziņojums



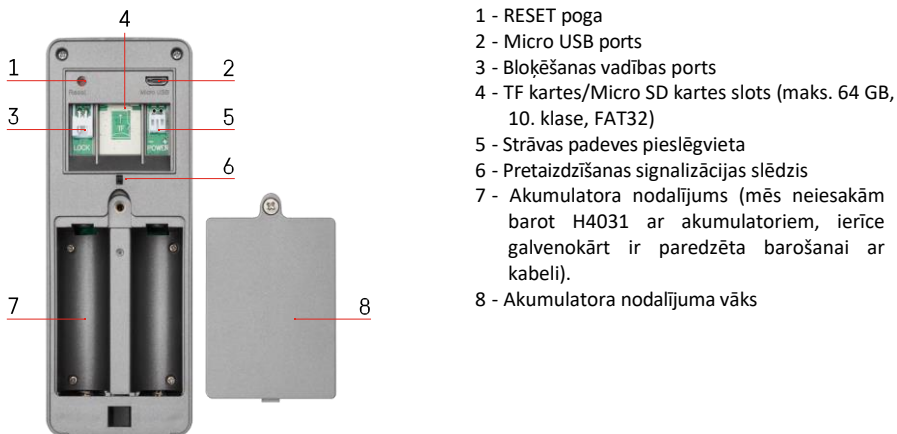
Kamera atbalsta tikai 2,4GHz Wi-Fi (neatbalsta 5GHz).



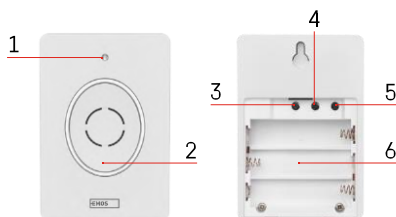
Ierīces apraksts

Āra bloka apraksts

- 1 - Mikrofons
- 2 - PIR sensors (kustības sensors)
- 3 - Gaismas sensors
- 4 - Objektīvs
- 5 - Infrasarkanais izstarotājs
- 6 - Izsaukuma poga ar statusa LED:
 - LED mirgo sarkanā un zaļā krāsā: uzlādē akumulatoru.
 - LED mirgo sarkanā krāsā: gaida tīkla konfigurāciju.
 - LED mirgo zaļi: notiek tīkla konfigurēšana.
 - LED indikators ir zaļš: tas darbojas pareizi.
 - LED indikators ir dzeltens: Ārējais barošanas avots, uzlāde pabeigta, baterijas nav atrastas (piezīme: ja baterijas nav uzstādītas - indikators ir tikai dzeltens).
 - LED nedeg sarkans un zaļš: vājš barošanas avots gaidīšanas režīmā.
- 7 - Runātājs



- 1 - RESET poga
- 2 - Micro USB ports
- 3 - Bloķēšanas vadības ports
- 4 - TF kartes/Micro SD kartes slots (maks. 64 GB, 10. klase, FAT32)
- 5 - Strāvas padeves pieslēgvietā
- 6 - Pretaizdzīšanas signalizācijas slēdzis
- 7 - Akumulatora nodalījums (mēs neiesakām barot H4031 ar akumulatoriem, ierīce galvenokārt ir paredzēta barošanai ar kabeli).
- 8 - Akumulatora nodalījuma vāks

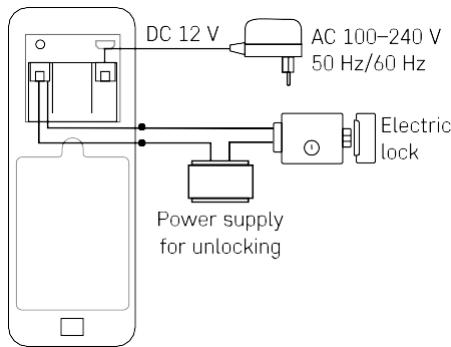
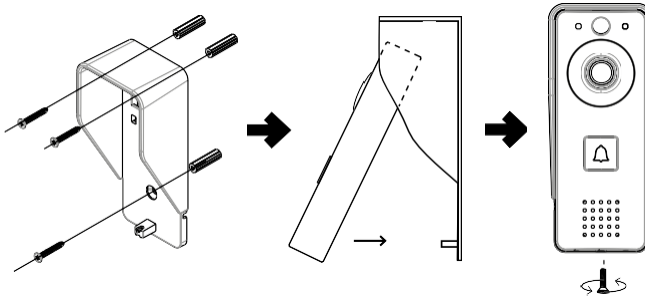


Bezvadu durvju zvana apraksts

- 1 - Stāvokļa indikators:
 - LED mirgo sarkanā krāsā: tas darbojas pareizi.
 - LED ir sarkans: sprieguma kritums zem 3,3 V.
- 2 - Runātājs
- 3 - Darba režīms
- 4 - Melodijas izvēle
- 5 - Melodijas skaļums:
 - Zema
 - Vidēja
 - Augsts
- 6 - Vieta akumulatoriem

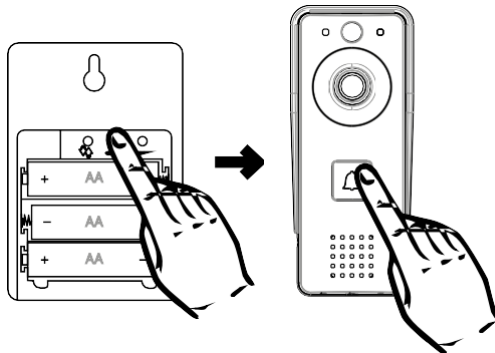
Uzstādīšana un montāža

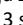
Āra vienības uzstādīšana



1. Piestipriniet video durvju zvana korpusa pārsegu (lietus aizsegu) pie sienas, izmantojot komplektā paredzētās skrūves.
2. Pie sienas montējamā video durvju zvana uzstādīšanas augstums ir 140-160 cm no zemes.
3. Pārliecinieties, ka PIR sensors atrodas ārpus tiešas saules gaismas.
4. Savienojiet barošanas avotu ar video durvju zvana ieeju, kā parādīts shēmā.
5. Piestipriniet video zvana ar skrūvi apakšā saskaņā ar diagrammu.

Bezvadu durvju zvana uzstādīšana



1. Ievietojiet baterijas durvju zvana ierīcē.
2. Nospiediet pogu  uz 3 sekundēm, un atskanēs Ding-Dong skaņa.
3. Pēc tam nospiediet Wi-Fi durvju zvana pogu, ierīce atskanēs un vienlaikus iedegsies zilā krāsā - savienošana ir veiksmīga.

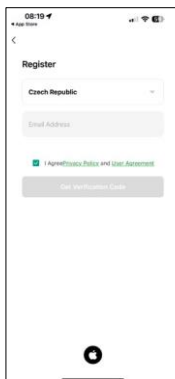
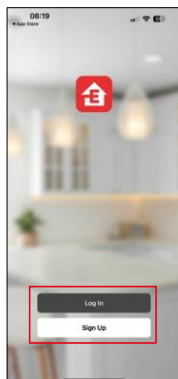
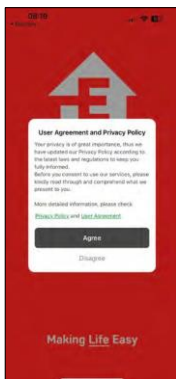
Savienošana ar lietotni

EMOS GoSmart lietotnes instalēšana

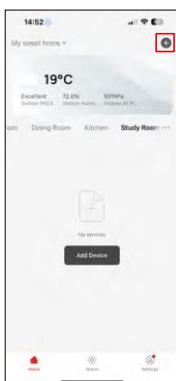


Lietotne ir pieejama Android un iOS operētājsistēmām, izmantojot Google Play un App Store. Lai lejupielādētu lietotni, lūdzu, noskenējiet attiecīgo QR kodu.

EMOS GoSmart mobilā lietotne



Atveriet lietotni EMOS GoSmart, apstipriniet konfidencialitātes politiku un noklikšķiniet uz Piekrišu. Izvēlieties reģistrācijas iespēju. Ievadiet derīgas e-pasta adreses nosaukumu un izvēlieties paroli. Apstipriniet savu piekrišanu privātuma politikai. Izvēlieties reģistrēties.

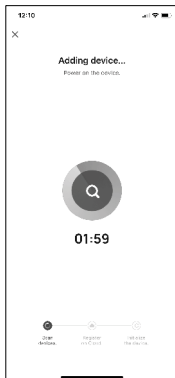


Atlasiet Pievienot ierīci.

Izvēlieties GoSmart produktu kategoriju un izvēlieties Video Doorbell IP-09C.

Atiestatiet ierīci, izmantojot RESET pogu kameras aizmugurē, un turpiniet lietot programmu.

Izdzirdēsiet sagaidīšanas ziņojumu, kura beigās būs teikts "Lūdzu, uzgaidiet". Pagaidiet aptuveni 5 sekundes un turpiniet.



Ievadiet savu Wi-Fi tīkla nosaukumu un paroli. Šī informācija paliek šifrēta un tiek izmantota, lai kamera varētu sazināties ar jūsu mobilo ierīci attālināti.

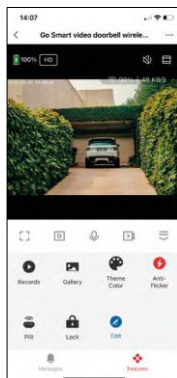
Jūsu mobilās ierīces displejā parādīsies QR kods.

Novietojiet QR kodu kameras objektīva priekšā.

Pārliecinieties, ka ir atskanējis veiksmīgas savienošanas signāls. Ierīce tiks automātiski atrasta.

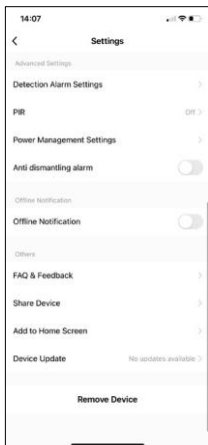
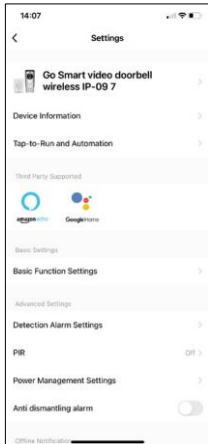
Ikonas un indikatori

Lietojumprogrammas vadības ierīču apraksts



...	Paplašinātie iestatījumi (sīkāk aprakstīti nākamajā sadaļā).
📶 98% 48 KB/S	Signāla kvalitāte un ātrums
HD	Video kvalitātes pārslēgšana (HD/SD)
🔇	Izslēgt mikrofonu
☰	Pietuvināt
📐	Pilna ekrāna režīms
📷	Fotografējiet, izmantojot lietotni, un saglabājiet tos savā mobilajā albumā.
🎤	Runājiet
🎥	Uzņemiet videoklipu, izmantojot lietotni, un saglabājiet to savā mobilajā albumā.
☰	Izvērst izvēlni
📀	SD kartē saglabāta videoklipa atskaņošana
🖼️	Skatiet videoklipus un fotoattēlus, kas uzņemti ar lietotni
👤	Gaismas režīms / tumšais režīms
⚡	Anti-Flicker režīms (ja videokameras apkārtnē aplikācijā izraisa video mirgošanu).
📶	Kustības sensora iestatījumi
🔒	Slēdzenes atbloķēšana / bloķēšana
🔗	Ikonu rediģēšana + citas ierīces vadības funkciju pievienošana
✉️	Ziņu displejs (kustības noteikšana...)

Paplašinājuma iestatījumu apraksts



- Informācija par ierīci - pamatinformācija par ierīci un tās īpašnieku.
- Pieskarīeties pieskārieniem un automatizācijai - skatiet ierīcei piešķirtās ainas un automatizācijas. Skatuvju izveide ir iespējama tieši lietojumprogrammas galvenajā izvēlnē sadaļā "Skatuves". Piemēram, H4031 var automatizēt, lai no plkst. 18.00 līdz plkst. 7.00 ieslēgtu kustības detektoru un tumšo režīmu.
- Pamatfunkciju iestatījumi - ieslēdziet/izslēdziet pamata vadības funkcijas, piemēram, automātisko ekrāna rotāciju vai ūdenszīmi ar laika un datuma rādīšanu. Vēl viens svarīgs iestatījums ir iespēja izvēlēties vienvirziena vai divvirziena saziņu.
- Detekcijas trauksmes iestatījumi - trauksmes iestatījumi, iespēja iespējot cilvēka ķermeņa filtrēšanu. Šī funkcija ir svarīga, ja nevēlaties, lai ierīce brīdinātu par katru kustību, bet tikai tad, kad tā atpazīst cilvēku. (Tas novērš trauksmes signālus, ja garām brauc automašīna, dzīvnieki vai trīcoši koki).
- PIR - kustības sensora ieslēgšana/izslēgšana un tā jutības iestatīšana.
- Enerģijas pārvaldības iestatījumi - parāda pašreizējo akumulatora stāvokli, barošanas avotu un ļauj paziņot, ja akumulatora uzlādes līmenis samazinās zem noteiktā procenta.
- Trauksmes signāls pret demontāžu - ja šī funkcija ir iespējota, atskan sirēna, kad zvans tiek izņemts no korpusa. Programma arī paziņos jums ar paziņojumu un tajā brīdī uzņems attēlu. Šī ir drošības funkcija, lai novērstu ierīces zādzību.
- Paziņojums bezsaistes režīmā - lai izvairītos no pastāvīgiem atgādinājumiem, t i k s nosūtīts paziņojums, ja ierīce būs bezsaistes režīmā ilgāk par 30 minūtēm.
- Biežāk uzdotie jautājumi un atsauksmes - apskatiet visbiežāk uzdotos jautājumus un to risinājumus, kā arī iespēju nosūtīt jautājumu/priekšlikumu/atgriezenisko saiti tieši mums.
- Kopīgot ierīci - kopīgojiet ierīces pārvaldību ar citu lietotāju
- Pievienot sākuma ekrānam - ikonas pievienošana tālruņa sākuma ekrānam. Veicot šo soli, jums nav katru reizi jāatver ierīce, izmantojot lietotni, bet vienkārši noklikšķiniet tieši uz šīs pievienotās ikonas, un tā jūs aizvedīs tieši uz kameras skatu.
- Ierīces atjaunināšana - Ierīces atjaunināšana. Iespēja iespējot automātiskos atjauninājumus
- Noņemt ierīci - noņemiet un izvaicējiet ierīci. Svarīgs solis, ja vēlaties mainīt ierīces īpašnieku. Pēc ierīces pievienošanas lietotnei ierīce ir savienota pāri, un to nevar pievienot ar citu kontu.

Vadīklas un funkcijas


Ierakstīšana SD kartē

Viena no mājas drošības sistēmas pamatfunkcijām ir SD kartes ierakstīšanas funkcija.

Kamera darbojas no akumulatora, tāpēc, lai taupītu akumulatoru un SD kartes vietu, tā neveic nepārtrauktu ierakstu, bet tikai dažas sekundes, tiklīdz PIR sensors konstatē kustību.

Kamera atbalsta SD kartes ar maksimālo izmēru 64 GB FAT32 formātā. Tomēr pietiek arī ar 32 GB vai 16 GB SD kartēm. Kad SD karte ir pilna, ieraksti tiek automātiski pārakstīti.

Norādījumi, kā iespējot SD kartes funkciju:

1. Ievietojiet Micro SD karti atbilstošajā slotā zem gumijas izolācijas kameras aizmugurē.
2. Atveriet papildu ierīces iestatījumus un atlasiet "Uzglabāšanas iestatījumi".
3. Formatējiet SD karti. **PIEZĪME:** Formatējot SD karti, neizslēdziet programmu un nepārtrauciet procesu.
4. Ieslēdziet PIR sensoru un iestatiet nepieciešamo jutību. Iestatījumos ir iespēja ieslēgt/izslēgt cilvēka ķermeņa atpazīšanu, lai novērstu trauksmes signālus, kad kamera konstatē, piemēram, dzīvnieka vai koka kustību. Izmantojot Varat arī noteikt "darbības zonu", kurā vēlaties, lai kamera konstatē kustību (piemēram, nevēlaties, lai kamera brīdina par katru automašīnu, kas brauc pa ceļu, kuru kamera var redzēt).
5. Kad kamera konstatē kustību, tā ieraksta arī dažas sekundes ilgu videoierakstu, kas redzams ikonā: 



Bieži uzdotie jautājumi par problēmu novēršanu

Nevaru savienot ierīces pāri. Ko es varu darīt?

- Pārliecinieties, vai izmantojat 2,4 GHz Wi-Fi tīklu un vai ir pietiekami spēcīgs signāls.
- Atļaujiet lietotnei visas atļaujas iestatījumos
- Pārliecinieties, ka izmantojat jaunāko mobilās operētājsistēmas versiju un jaunāko lietotnes versiju.

Viņi var dzirdēt mani ārā, bet es nevaru dzirdēt skaņu ārā / Es varu dzirdēt skaņu ārā, bet viņi nevar dzirdēt mani.



- Pārliecinieties, ka esat piešķīris visas atļaujas lietotnei, jo īpaši mikrofonam.
- Problēma var būt arī vienvirziena saziņa. Ja apakšā redzat šo ikonu: , tas nozīmē, ka ierīcei ir iestatīta vienvirziena saziņa.
- Lai to novērstu, atveriet izvēlni "Pamatfunkciju iestatījumi" un iestatiet "Sarunas režīms" uz "Divvirzienu sarunu". Šo izvēlni var atrast paplašinājuma iestatījumos (skat. nodaļu "Paplašinājuma iestatījumu apraksts").
- Pareizā divvirzienu saziņas ikona izskatās šādi: 

Es nesaņemu paziņojumus, kāpēc?

- Atļaujiet lietotnei visas atļaujas iestatījumos
- Ieslēdziet paziņojumus lietotnes iestatījumos (Iestatījumi -> Lietotņu paziņojumi).

Kādu SD karti varu izmantot?

- SD karte ar maksimālo atmiņas ietilpību 128 GB un minimālo ātruma klasi CLASS 10 FAT32 formātā.

Vai, kad SD kartes atmiņa ir pilna, vecākie ieraksti tiek automātiski pārrakstīti vai arī lietotājam tie ir jāizdzēš manuāli?

- Jā, ieraksti tiek pārrakstīti automātiski.

Kas var izmantot aprikojumu?

- Objektam vienmēr jābūt administratoram (īpašniekam).
- Administrators var koplīgot ierīci ar pārējiem māsaimniecības locekļiem un piešķirt viņiem tiesības.