

# EGS0102



FR|BE | Thermomètre

---



## **Sommaire**

Consignes de sécurité et avertissements .....	2
Spécifications techniques .....	3
Description du thermomètre .....	4
Procédure de mise en service.....	5
Application mobile.....	6
Commandes et fonctions .....	9
Solutions aux problèmes, FAQ .....	12

## Consignes de sécurité et avertissements



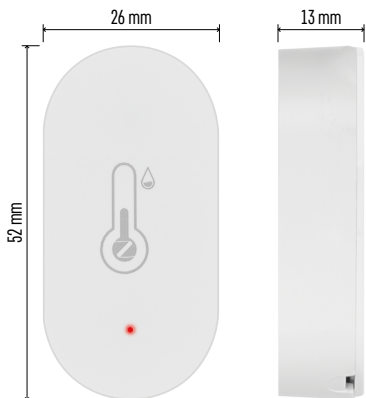
Lire la notice d'utilisation avant d'utiliser l'appareil.



Veiller à respecter les consignes de sécurité stipulées dans la présente notice.

- Ne pas modifier les circuits électriques internes du produit : risque d'endommagement du produit ce qui entraîne l'annulation automatique de la garantie. Le produit ne doit être réparé que par un professionnel qualifié.
- Utiliser un chiffon doux légèrement humide pour le nettoyage. Ne pas utiliser de solvants ou de produits de nettoyage, ils pourraient rayer les pièces en plastique et endommager les circuits électriques.
- Ne pas utiliser cet appareil à proximité d'appareils qui génèrent un champ électromagnétique.
- Ne pas exposer le produit à une pression excessive, des chocs, de la poussière, des températures élevées ou de l'humidité : cela pourrait provoquer un dysfonctionnement du produit ou des pièces en plastique.
- N'introduire aucun objet dans les orifices de l'appareil.
- Ne pas immerger l'appareil dans l'eau.
- Protéger l'appareil contre les chutes et les chocs.
- N'utiliser cet appareil que conformément aux consignes stipulées dans la présente notice.
- La responsabilité du fabricant ne pourra pas être engagée en cas de dommages apparus des suites d'une utilisation incorrecte de cet appareil.
- Cet appareil n'a pas été conçu pour être utilisé par des personnes (enfants compris) qui ont des capacités physiques et/ou sensorielles limitées, qui ont des troubles mentaux ou qui ne sont pas suffisamment expérimentées, à moins qu'elles ne soient sous la surveillance d'une personne qui est responsable de leur sécurité ou qu'une telle personne leur ait fait suivre une formation relative à l'utilisation de l'appareil. Les enfants doivent rester sous surveillance afin de les empêcher de jouer avec cet appareil.





## Spécifications techniques

Horloge pilotée par signal Wi-Fi

Format de l'heure : 12/24 h

Température intérieure : -20 °C à +60 °C, résolution de 0,1 °C

Précision de la mesure de la température :  $\pm 1$  °C

Humidité intérieure : 0 % à 99 % de HR, résolution de 1 %

Précision de la mesure de l'humidité :  $\pm 5$  %

Connexion : 2,4 GHz Wi-Fi (IEEE802.11b/g/n) / Zigbee 2402 ~ 2 480 MHz

Bande de fréquence : 2.400–2.4835 GHz

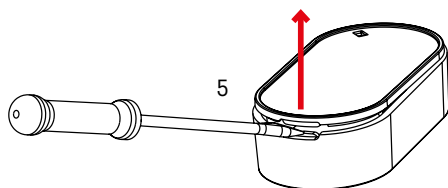
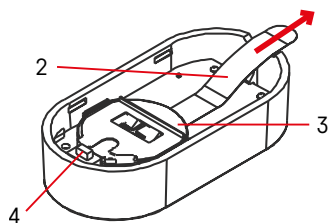
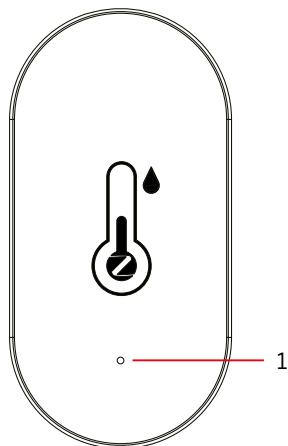
Alimentation : 1 × 3 V CR2032 (incluse)

Dimensions : 26 × 13 × 52 mm



## Description du thermomètre

- 1 – diode rouge
- 2 – bande isolante de la pile
- 3 – pile
- 4 – bouton d'appariement
- 5 – comment retirer le couvercle arrière



## Procédure de mise en service

1. Retirer la bande isolante de la pile et insérer la pile du thermomètre (1× 3 V CR2032). Lors de l'insertion de la pile, faire attention à la bonne polarité pour éviter d'endommager le thermomètre.
2. La diode rouge se mettra à clignoter.
3. Si la diode ne clignote pas, appuyer longuement sur le bouton d'appariement pour terminer le processus d'appariement avec l'application.

## RÉINITIALISATION du thermomètre

Si le thermomètre affiche des lectures incorrectes ou ne répond pas aux pressions sur les boutons, retirer puis réinsérer la pile.

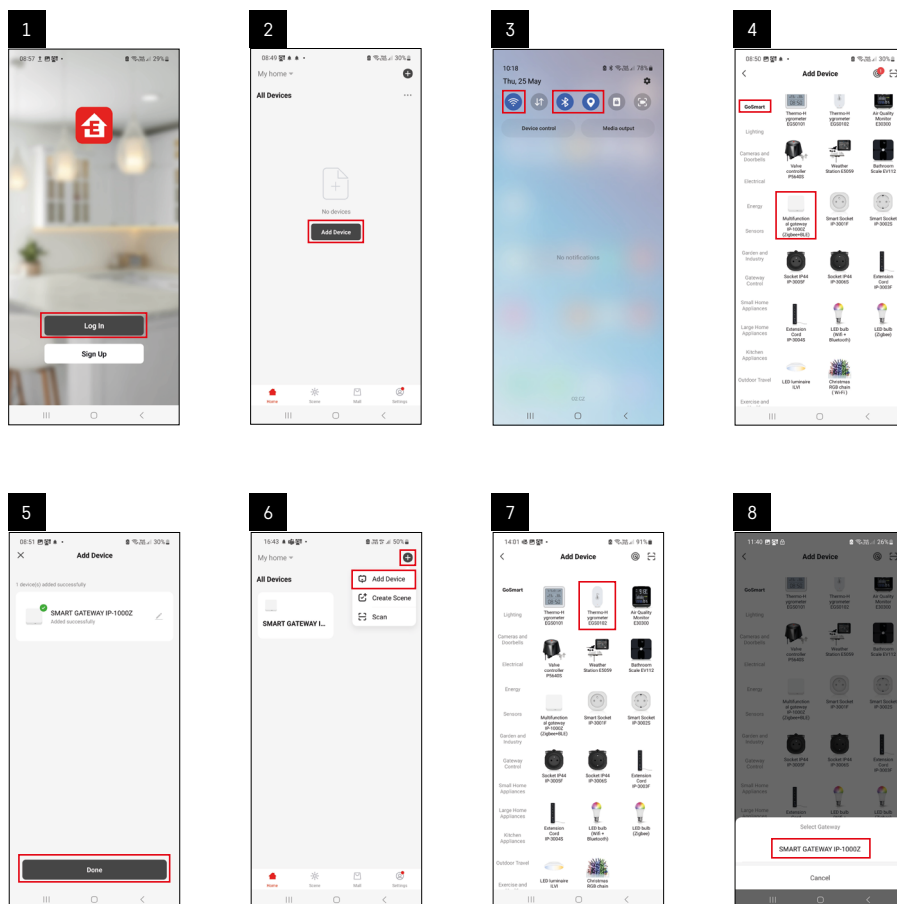


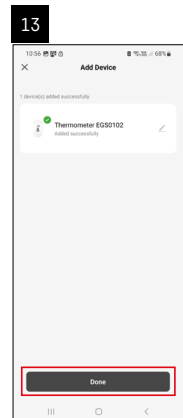
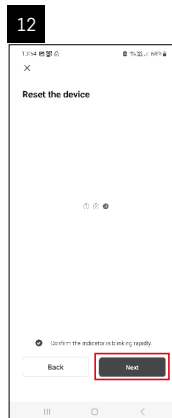
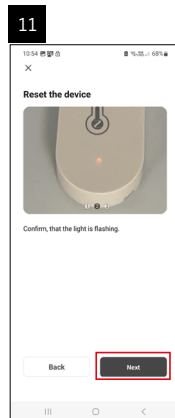
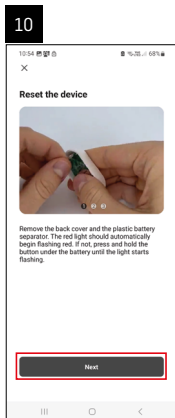
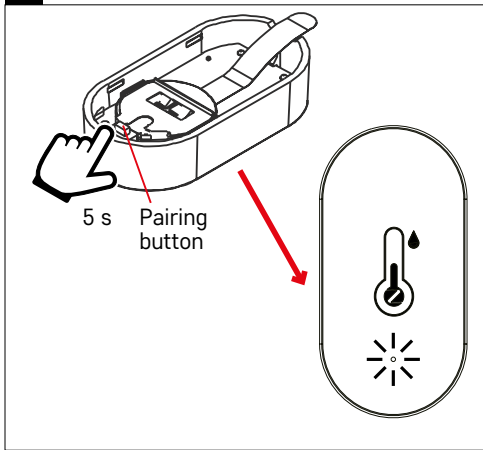
## Application mobile



Le thermomètre peut être contrôlé à l'aide d'une application mobile pour iOS ou Android. Télécharger l'application «EMOS GoSmart» pour votre appareil. Cliquer sur le bouton «Se connecter» si vous utilisez déjà l'application. Dans le cas contraire, cliquer sur le bouton «S'inscrire» et terminer votre inscription.

## Appariement avec l'application





## Appariement du portail Zigbee à l'application

*(Si vous utilisez déjà le portail, sauter ce réglage)*

Brancher le câble d'alimentation au portail, autoriser le GPS et la connexion Bluetooth sur votre appareil mobile.

Dans l'application, cliquer sur «Ajouter un appareil».

Dans la partie gauche, cliquer sur la liste «GoSmart» et cliquer ensuite sur l'icône „Smart Multi Gateway IP-1000Z”.

Procéder en suivant les consignes qui apparaissent dans l'application et saisir le nom et le mot de passe du réseau WiFi de 2,4 GHz.

Dans les 2 minutes qui suivent, l'appareil s'appariera à l'application.

*Commentaire : Si vous n'arrivez pas à appairer le portail, répéter une nouvelle fois toute la procédure et/ou contrôler les réglages en fonction de la notice du portail. Le réseau WiFi de 5 GHz n'est pas pris en charge.*

## Appariement d'un appareil avec une application

Insérer les piles dans le thermomètre, le LED rouge se met à clignoter.

S'il ne clignote pas, appuyer sur le bouton d'appariement pendant 5 secondes.

Dans l'application, cliquer sur «Ajouter un appareil».

Cliquer sur la liste GoSmart à gauche et cliquer sur l'icône Thermo-Hygromètre EGS0102.

Procéder en suivant les consignes qui apparaissent dans l'application et saisir le nom et le mot de passe du réseau Wi-Fi de 2,4 GHz.

Dans les 2 minutes qui suivent, l'appareil s'appariera à l'application et la diode rouge s'arrêtera de clignoter.

*Commentaire : Si l'appareil ne parvient pas à s'apparier, répéter la procédure. Le réseau Wi-Fi de 5 GHz n'est pas pris en charge.*

## Insertion/remplacement des piles

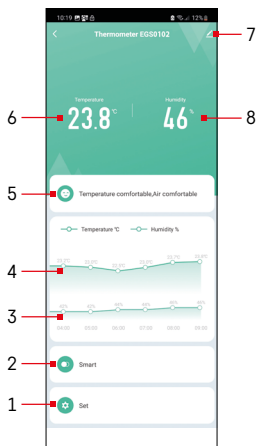
1. Ouvrir le couvercle arrière du thermomètre, par exemple à l'aide d'un tournevis.
2. Sortir la pile à plat.
3. Introduire 1× pile de 3 V de type CR2032 neuve. Veiller à bien respecter la polarité des piles.
4. Refermer le couvercle.

*Si la pile est protégée par un film de sécurité, celui-ci doit être préalablement retiré.*

*Utiliser uniquement des piles alcalines, ne pas utiliser de piles 1,2 V rechargeables.*



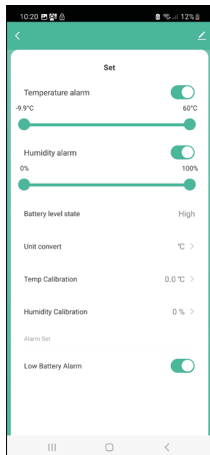




## Commandes et fonctions

### Menu de l'application

- 1 – Paramétrage
- 2 – Paramètres de scène et d'automatisation attribués à cet appareil
- 3 – Graphique de l'historique de l'humidité
- 4 – Graphique de l'historique de la température
- 5 – Indice de la température et de l'humidité actuelles
- 6 – Température actuelle
- 7 – Options avancées
- 8 – Humidité actuelle



## Options

### Temperature alarm

Alarme thermique.

Régler la température souhaitée au moyen du curseur gauche/droite.

Lorsque la valeur définie est atteinte, l'application affiche un avertissement.

Activation de la fonction :

Désactivation de la fonction :

### Humidity alarm

Alarme d'humidité.

Régler l'humidité souhaitée au moyen du curseur gauche/droite.

Lorsque la valeur définie est atteinte, l'application affiche un avertissement.

Activation de la fonction :

Désactivation de la fonction :

### Battery level state

État de la pile de l'appareil.

### Unit convert

Réglage de l'unité de la température °C/°F.

### Temp calibration

Le calibrage de la température ambiante est utilisé, par exemple, si le thermostat affiche 21 °C mais que vous souhaitez qu'il affiche 20 °C. Dans un tel cas, la valeur de la calibration devra être réglée sur -1 °C.

Réglage -2,0 °C à +2,0 °C, par pas de 0,1 °C.

### Humidity calibration

Le calibrage de l'humidité ambiante est utilisé, par exemple, si le thermostat affiche 20 % mais que vous souhaitez qu'il affiche 21 %. Dans un tel cas, la valeur de la calibration devra être réglée sur -1 %.

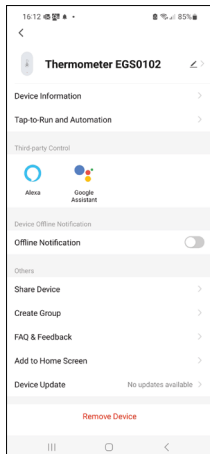
Réglage -10 % à +10 %, par pas de 1 %.

### Low battery alarm

L'application affiche un avertissement lorsque la pile de l'appareil est faible.

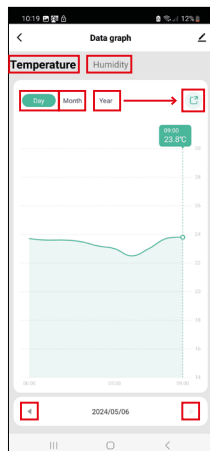
Activation de la fonction :

Désactivation de la fonction :



## Options avancées

- **Device information** – Informations de base sur l'appareil
- **Tap-To-Run and Automation** – Scènes et automatisations associées à cet appareil (mais les automatisations que le bouton effectue lui-même ne s'affichent pas)
- **Offline notification** – Avertissement au cas où l'appareil serait déconnecté plus de 8 heures (par ex. coupure de courant)
- **Share Device** – Partage du contrôle de l'appareil avec une autre personne
- **Create Group** – Création d'un groupe d'appareils similaires (à utiliser de préférence pour les lumières, par exemple pour créer un groupe avec toutes les lumières de la cuisine)
- **Faq and Feedback** – Foire aux questions et retours
- **Add to Home screen** – Création de l'icône de l'appareil dans le menu principal du téléphone
- **Device Update** – Actualisation de l'appareil
- **Remove Device** – Désappariement de l'appareil




## Exportation des données mesurées

Cliquer sur le graphique de l'historique des mesures de température/humidité dans le menu principal de l'application.

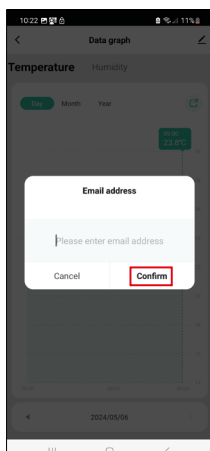
Sélectionner la mesure de la température ou de l'humidité.

Sélectionner la mesure dans le jour/mois/année.

Utiliser la flèche gauche/droite se trouvant en bas pour sélectionner la date/mois/année exacte.

Cliquer sur l'icône , entrer l'adresse e-mail et cliquer sur Confirm.

Un lien vous permettant de télécharger le fichier au format xlsx vous sera envoyé par e-mail. Ce lien est valable durant 7 jours.



## Solutions aux problèmes, FAQ

### La diode clignote

- Le thermomètre n'est pas apparié à l'application, répéter le processus d'appariement.
- Le thermomètre n'est pas connecté au réseau Wi-Fi, vérifier la fonctionnalité du réseau.

